

Astemoダイアグノスティックツール HDM-10000ソフトバージョンアップ情報

ソフトバージョンアップ手順は下記リンクをクリックして参照ください。なお、Wi-Fiでのバージョンアップは時間がかかる場合があります。

[HDM-10000ソフトバージョンアップ手順](#)

※「インターネットへの接続が確認できませんでした」と表示される場合は本書の2ページ目を参照してください。

≪HDM-10000ユーティリティソフト≫Ver.3.02

■HDM-10000とPCとの接続(コミュニケーションテスト)に方法について、操作性改善の仕様変更をしました。

No.	項目	Ver.	内容
1	検査用スキャンツールとして使用時、 接続方法を変更するときの操作 (BluetoothからUSBケーブルに変更 またはその逆)	【旧】Ver.1.10	接続方法を変更するつど、ユーティリティソフトを起動して コミュニケーションテストまで完了させることが必要。
		【新】Ver.3.02	Bluetoothによる接続、USBケーブルによる接続で ユーティリティソフトのコミュニケーションテストまで一度完了 していれば、接続方法の変更の際、 ユーティリティソフトの起動からコミュニケーションテストまでの操 作は不要。
2	整備用スキャンツール使用時から 検査用スキャンツールとして使用 (USBケーブルで接続時)	【旧】Ver.1.10	HDM-10000とPCをUSBケーブルで接続するつど、 ユーティリティソフトを起動してコミュニケーションテストまで完 了させることが必要。
		【新】Ver.3.02	一度、USBケーブルによる接続でユーティリティソフト によるコミュニケーションテストまでの操作を行って いる場合は、ユーティリティソフトの起動からコミュニケーション テストまでの操作は不要。

■ユーティリティソフトのバージョンアップに伴い取扱説明書を改定しました。下記リンク先の33ページ以降を参照ください。

[取扱説明書2026年2月版](#)

■検査用スキャンツールとしてHDM-10000を使用する場合、従来のVer.1.10もご使用いただけます。

■Ver.1.10からVer.3.02のユーティリティソフトへのバージョンアップは下記①～⑥の手順を行ってください。

①右記リンク先を参照して 診断ソフトのバージョンアップを行ってください。	HDM-10000ソフトバージョンアップ手順
②右記リンク先を参照してPCにユーティリティソフト Ver.3.02のインストールを行ってください。 (2026年2月版取扱説明書35～36ページを抜粋)	5.初期設定：ユーティリティソフトのインストール
③右記リンク先を参照して J2534モードを起動してください。 (2026年2月版取扱説明書36～37ページを抜粋)	6.J2534モードの起動
④右記リンク先を参照して USBケーブルでのPCとの接続設定、Bluetoothでの PCとの接続設定のいずれかを行ってください。※1 (2026年2月版取扱説明書37～41ページを抜粋)	7-1.USBケーブルでPCと接続する場合
	7-2.BluetoothでPC接続する場合
⑤右記リンク先を参照して特定DTC照会アプリと PCの接続設定を行ってください。※2 (2026年2月版取扱説明書42ページを抜粋)	8.特定DTC照会アプリとの接続設定
⑥上記①～⑤まで完了したら設定完了です。 右記リンク先を参照してOBD検査、OBD確認を 行ってください。※3 (2026年2月版取扱説明書42ページを抜粋)	9.OBD 検査(OBD 確認含む)の実行

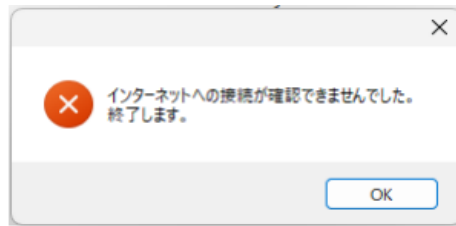
※1:USBケーブルによる接続とBluetoothによる接続の両方を使用する場合は続けて設定を行ってください。

※2:以後、USBケーブルによる接続とBluetoothによる接続を切り替える場合は特定DTC照会アプリの設定画面の「機器の選択」で
「HDM-10000_06-6 桁の数字(USB)」か「HDM-10000_06-6 桁の数字(BT)」を選択してください。

※3:検査完了後の操作は2026年2月版取扱説明書の43ページを参照ください。

≪「インターネットへの接続が確認できませんでした」と表示された際の対応について≫

PC上でアップデートツールを参照して下図のメッセージが表示された際は、下記の1項または2項をご参照の上、アップデートツールのバージョンアップを行ってください。



1.2025年5月30日～2025年9月30日までに診断ソフトのバージョンアップをされているユーザー様

下記リンク先に掲載している手順書の1～2ページの操作を行ってください。

[ダイアグノスティックツールのダウンローダーアップデート作業に関するエラーメッセージ表示について](#)

2.新規ユーザー登録を2025年5月29日以前に行い、かつ、2025年9月30日まで診断ソフトのバージョンアップをされていないユーザー様

下記リンク先に掲載している手順書の操作を行ってください。

[HDM-10000ダウンローダーのアップデート手順](#)

